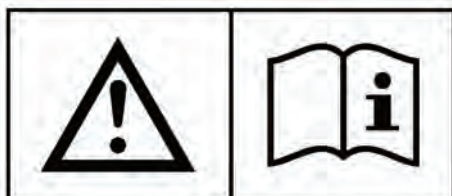
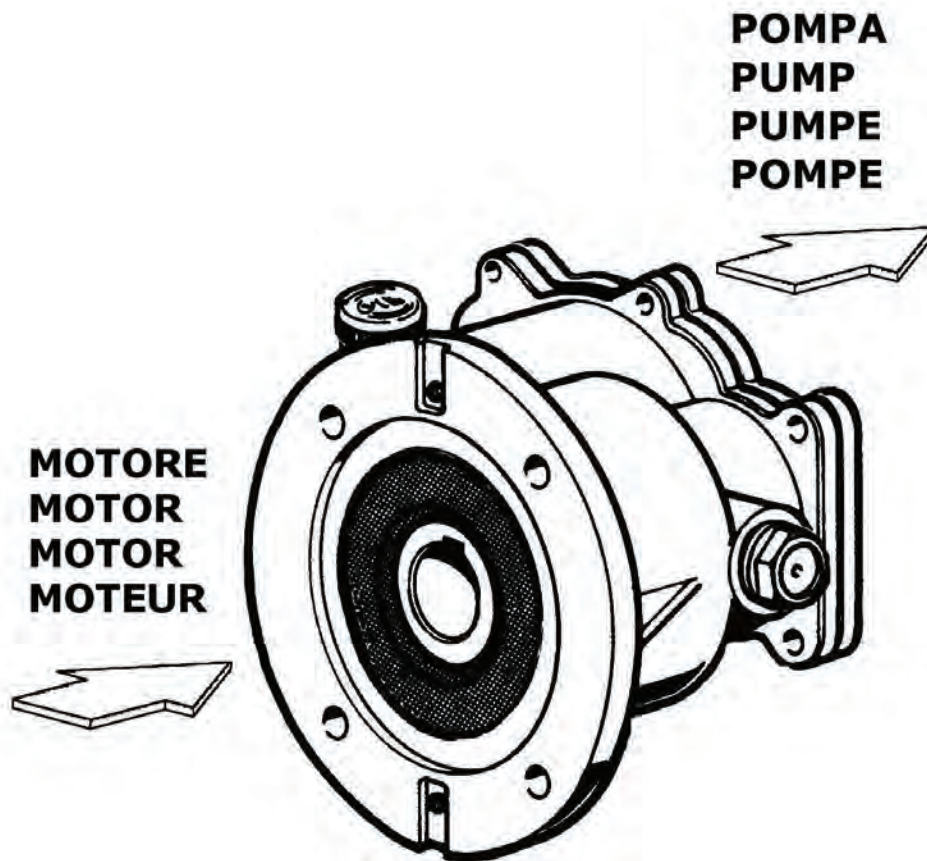




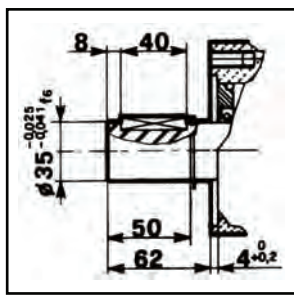
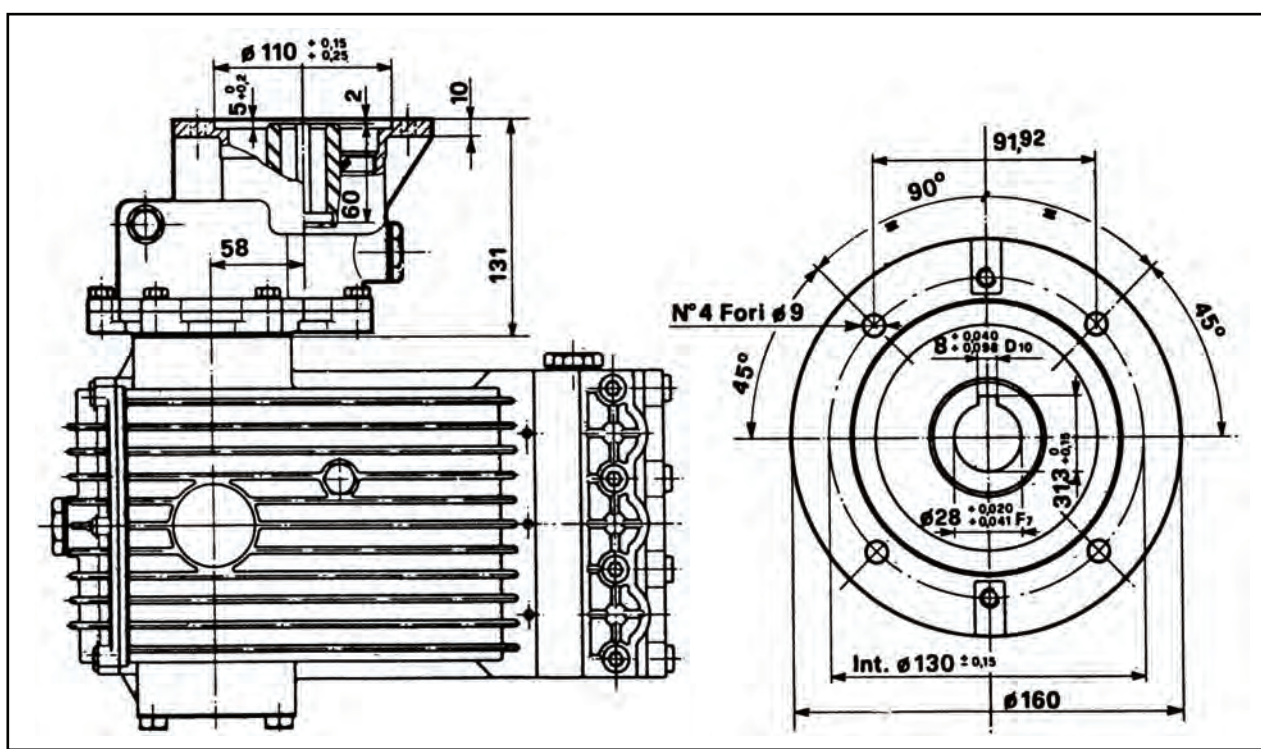
RE44



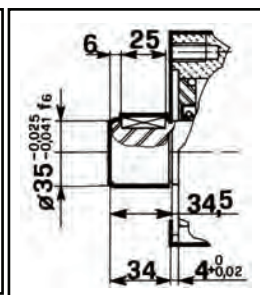
**RIDUTTORE PER MOTORI ELETTRICI
REDUCTION GEAR FOR ELECTRIC MOTORS
RÉDUCTEUR POUR MOTEURS ÉLECTRIQUES
UNTERSETZUNGSGETRIEBE FÜR ELEKTROMOTOREN**



**ISTRUZIONI D'USO
OPERATING INSTRUCTIONS
MODE D'EMPLOI
BEDIENUNGSANLEITUNG**



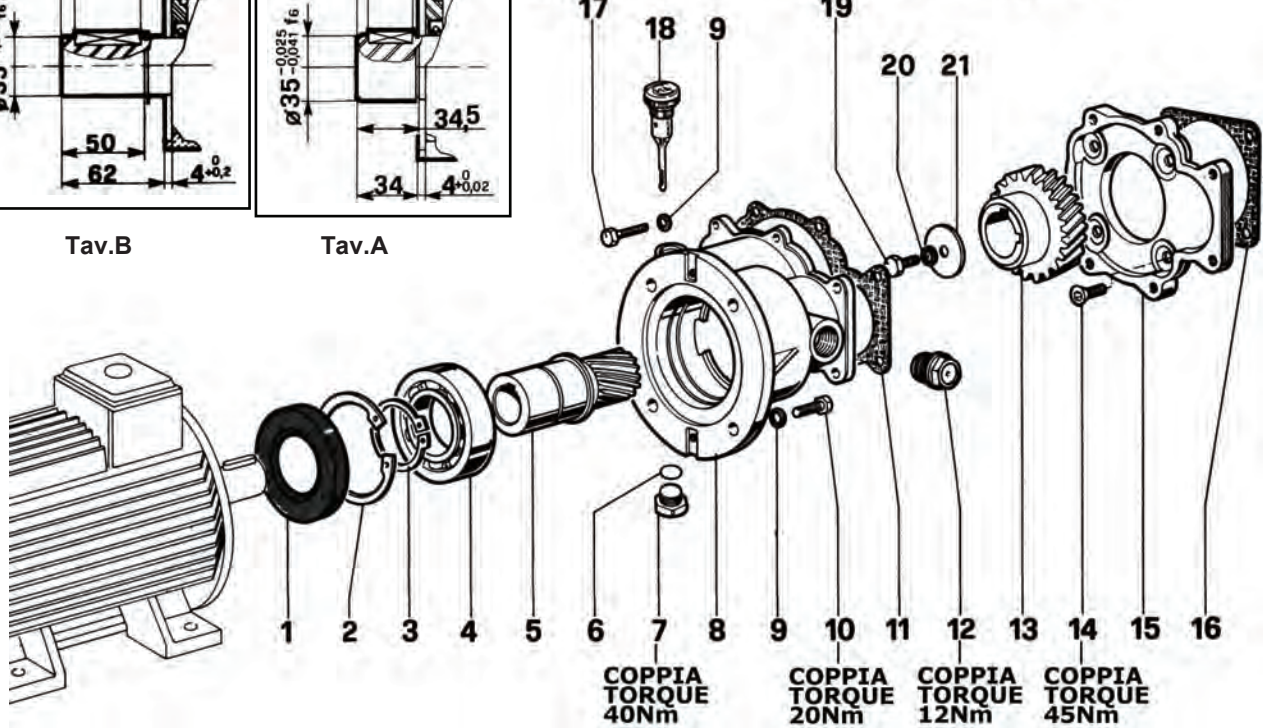
Tav. B



Tav. A

COPPIA TORQUE 20Nm

COPPIA TORQUE 45Nm Fissare con Loctite 542 col. ROSSO




POS	CODICE CODE	DESCRIZIONE DESCRIPTION	N. PCS
1	90169600	Anello radiale Ø45x90x10	1
2	90099500	Anello per foro Ø85 UNI 7437	1
3	90075400	Anello fermo albero	1
4	91857500	Cuscinetto a sfere 6209	1
5	10017955	Pignone Z.13	1
6	90383300	OR Ø 13.95x2.62	1
7	98210000	Tappo G3/8x13	1
8	10017622	Carter riduttore	1
9	96701400	Rosetta Ø8 Schnorr	11
10	99306700	Vite M8x25 UNI 5739	4
11	10010884	Guarnizione	1

POS	CODICE CODE	DESCRIZIONE DESCRIPTION	N. PCS
12	97596800	Spia olio G3/4	1
13	10018055	Corona Z.32	1
14	99368200	Vite M10x30 UNI 5933	4
15	10010522	Flangia riduttore	1
16	67211384	Guarnizione	1
17	99305600	Vite M8x20 UNI 5739	7
18	98210300	Tappo carico olio G3/8	1
19	99368400	Vite M10x30 UNI 5739	1
20	96710400	Rosetta Ø10 Schnorr	1
21	96713500	Rosetta Ø43 -Tav.A-	1
21	10019764	Cappellotto Ø45 -Tav.B-	1

= ENGLISH =

TECHNICAL FEATURES

MOTOR SHAFT DIAMETER	28mm
MAX GEAR DRIVE POWER	5,5 kW max (7,5 HP)
 Electric motors size : 100 – 112	Construction type : B3/B14
GEAR DRIVE RATIO (reduction)	i = 2,4 (1450/600 rpm)
OIL CAPACITY	0,35 L (11,8 fl.oz.)
LUBRICATING OIL	See paragraph: "LUBRICATING OIL"
WEIGHT (without oil)	4,1 kg (9,0 lb)
INTERPUMP GROUP PUMPS	SERIES 69 all 600 rpm versions

«Translated from original instructions»

THIS DOCUMENT PROVIDES THE INSTRUCTIONS FOR THE INSTALLATION, USE AND MAINTENANCE OF THE REDUCTION GEAR, THEREFORE IT IS AN INTEGRAL PART OF IT AND MUST BE READ CAREFULLY BEFORE ANY USE AND KEPT WITH CARE.

STRICTLY COMPLY WITH THE INSTRUCTIONS CONTAINED IN THIS DOCUMENT IN VIEW OF A SAFE AND EFFECTIVE USE OF THE REDUCTION GEAR.

FAILURE TO COMPLY WITH THESE INSTRUCTIONS MIGHT CAUSE EARLY FAULTS AND RESULT IN SITUATIONS OF DANGER, IN ADDITION TO VOIDING ANY WARRANTY.

1- GENERAL INFORMATION

1.1- The RE44 reduction gear is designed to be operated by four-pole electric motors and to be coupled to the Interpump Group high pressure pumps. It must be used in connection with other mechanical units/components in order to create a system with a definite function.

1.2- Since the RE44 reduction gear is used within a complete system, installation and use must be suited to the type of system used and comply with the safety Regulations in force in the Country where the reduction gear is used.

1.3- Before using the reduction gear, make sure that the system the reduction gear is used with is certified to comply with the relevant Directives and/or Regulations.

1.4- Before installing and using the reduction gear for the first time, we suggest you check that it is undamaged and make sure that the rated features correspond to the required ones. If this is not the case, do not use the reduction gear and contact the after-sales service of Interpump Group for information.

1.5- In order to install the reduction gear correctly, follow the instructions for the assembly and for the connections with pump and motor as stated in this instruction manual and/or on the reduction gear itself.

1.6- Assembly and installation must be made by qualified staff only, who must have the necessary mechanical and technical skills and be informed of the operating and safety instructions contained in this document.

1.7- In view of a correct functioning of the reduction gear, and in particular of the pump it is coupled to, the rating of the motor used must be suited to the pump performance. In any case, the motor power must not exceed 5.5 kW (7.5HP).



In case of doubts, do not hesitate to contact the after-sales service of Interpump Group.

1.8- The installer must provide the ultimate consumer with the proper instructions for the correct use of the motor-reduction gear-pump assembly and, if necessary, of the system the assembly is used in connection with.

2- PACKAGE

2.1- Packages must be handled in compliance with the instructions stated on the packages themselves and/or provided by the manufacturer.

2.2- In case the reduction gear is not used immediately, it must be stored in its integral package and placed in areas which are not exposed to the weather and protected from excessive humidity and from direct sunlight. Moreover, it is advisable to place wooden pallets or other types of pallets between the package and the floor, in order to prevent the direct contact with the ground.

2.3- The package components must be disposed of in compliance with the relevant laws in force.

3- ASSEMBLY AND INSTALLATION

The positions mentioned in the following instructions refer to the exploded view.

Carefully clean all the driving parts/surfaces of the reduction gear, of the pump and of the motor.

3.1- Coupling to the pump:

3.1.1- Unscrew the 4 screws and remove the case cover - shaft outlet end of the pump the reduction gear must be coupled to. See table of TECHNICAL FEATURES in order to choose the pumps to be used.

3.1.2- Center the reduction gear flange pos. 15 on the pump case – shaft outlet end placing the gasket pos. 16 between them.

3.1.3- Fix the reduction gear flange pos. 15 to the pump by means of the four screws pos. 14 and tighten (torque wrench setting: 45 Nm).

3.1.4- IMPORTANT: Place the reduction gear flange pos. 15 horizontally taking care that when the reduction gear is assembled, the oil dipstick cap pos. 18 is positioned upwards.

3.1.5- Lubricate the pump shaft with grease in order to make the assembly easier and prevent contact oxidation.

3.1.6- Fit the crown gear pos. 13 to the pump shaft up to limit stop. Make sure that the feather key is present on the shaft.

3.1.7- Fix the crown gear pos. 13 to the pump shaft by means of the washer pos. 21 and tighten the screw pos. 19 with 542 Loctite (torque wrench setting: 45 Nm).

3.1.8- Join the two parts of the reduction gear matching the reduction gear casing pos. 8 with the reduction gear flange pos. 15 and place the gasket pos. 11 between them. Position the toothing of the crown gear and of the pinion gear so as to make the mesh and the coupling easier.

3.1.9- Fix the reduction gear casing pos. 8 to the reduction gear flange pos. 15 by means of the seven screws pos. 17 and tighten (torque wrench setting 20 Nm).

3.1.10- Screw down the oil drain cap pos. 7 (torque wrench setting 40 Nm) into the lower port of the reduction gear casing pos. 8.

3.1.11- Make the first oil filling by the oil dipstick cap hole pos. 18 up to the middle of the oil window cap pos. 12. Approximately 0.35 litres are needed. (See paragraph "LUBRICATING OIL").

3.1.12- Screw down the oil dipstick cap pos. 18.

3.2- Coupling to the motor:

3.2.1- Lubricate the motor shaft with grease in order to make the assembly easier and prevent contact oxidation.

3.2.2- Center and couple the reduction gear/pump assembly to the motor by means of the flange taking care that the shaft and the hole are correctly aligned. See table of "TECHNICAL FEATURES" in order to choose the flange to be used with the motor. Make sure that the feather key is present on the motor shaft.

3.2.3- Do not force and/or damage the coupling of the motor shaft to the reduction gear pinion hole due to incorrect actions.

3.2.4- In order to obtain a good centering and a correct functioning we suggest you use motor shafts with the following machining tolerances for the shaft end:

Pinion	Motor shaft
P/n 10017955 – Ø28 F7 (+0.041/+0.020)	Ø28 h7 (0/-0.021)

3.2.5- Fix the reduction gear/pump assembly to the motor by means of the four screws pos. 10 and tighten (torque wrench setting: 20 Nm).



IMPORTANT: The pump must be fixed to the reduction gear only, therefore it must be suspended during working.

4- LUBRICATING OIL

4.1- For the inside lubrication use gear drive oils with cSt $40^{\circ}\text{C} \geq 180$ viscosity, better if containing addition agents in order to grant an excellent level of protection against wear, against foaming and to provide high oxidation and corrosion strength. We suggest you use ISO VG 220 DIN 51519 quality oils (or with 80W-90 SAE degree).

4.2- These oil types are valid for room temperatures between 0°C and 30°C . In case of different temperatures, please contact the after-sales service of Interpump Group.

4.3- Oil change

4.3.1- The oil change must be carried out when the reduction gear is at a working temperature.

4.3.2- Place a container under the drain plug pos. 7.

4.3.3- Remove the oil dipstick cap pos. 18 and then the drain plug pos. 7.

4.3.4- Wait until all the oil has been drained, then screw back the drain plug pos. 7 (torque wrench setting as stated above).

4.3.5- Fill with fresh oil up to the middle of the oil window cap pos. 12 and screw back the oil dipstick cap pos. 18.



IMPORTANT: The exhausted oil must be gathered in containers and disposed of contacting the authorized centres as established by the laws in force. The oil must not be dispersed in the environment for any reason.

5- MAINTENANCE

5.1- Maintenance and repair must be carried out by qualified and authorized staff only. Before any operation, make sure that the motor-reduction gear- pump assembly is shut down and made unusable.

5.2- A correct maintenance helps extend the working life and grants a better performance of the reduction gear.

5.3- Scheduled maintenance

5.3.1- After 50 working hours:

Change the oil after 50 working hours from the first use. Afterwards, the oil must be changed every 1000 working hours or once a year (See paragraph "Oil change").

5.3.2- Every 500 hours

Check the oil window pos. 12 to verify the oil level. If necessary, add the oil up to the middle of the oil window. In case of a substantial decrease in the oil level, check that there are no leakages or drippings caused by an excessive wear or by breakings.

5.4- Replace the reduction gear parts with original spare parts only. Use only oil types as stated in the above paragraph.



IMPORTANT: After maintenance, we suggest you change the lubricating oil. Moreover, make sure that the reduction gear is re-assembled correctly and that the initial conditions are restored. If necessary, comply with the instructions contained in the above paragraph "ASSEMBLY AND INSTALLATION".

5.5- In case of disposal, we suggest you take the reduction gear to an authorized disposal centre or contact the nearest INTERPUMP GROUP Authorized Service Centre.



IMPORTANT: The reduction gear shall not be tampered with for any reason and/or used for any purpose other than the use it has been designed for. In case of tampering, the manufacturer disclaims all responsibility as to the reduction gear functioning and safety.

6- WARRANTY CONDITIONS

6.1- The period and conditions of warranty are specified in the purchase contract.

6.2- Warranty is voided in case the reduction gear is used for improper purposes, used at higher performances than the rated ones, repaired with non-original spare parts or if it turns out to be damaged due to the non-compliance with the operating instructions or to unauthorized tampering.

Copyright


The content of these operating instructions is property of Interpump Group.

The instructions contain technical descriptions and illustrations that cannot be copied and/or reproduced, entirely or in part, nor distributed to third parties in any form and without in any case authorized written consent of the owner.

Offenders will be prosecuted according to the laws in force and proper legal actions will be instituted against them.

The information contained in this document may be modified without notice.

TECHNISCHE DATEN

DURCHMESSER MOTORWELLE		28mm
MAXIMALE KRAFTÜBERTRAGUNG		5,5 kW max (7,5 HP)
	Große der Elektromotoren: 100 – 112	Bauform: B3/B14
ÜBERSETZUNGSVERHÄLTNISS (Reduzierung)		i = 2,4 (1450/600 u.p.m)
ÖLINHALT		0,35 L (11,8 fl.oz.)
SCHMIERÖL		Siehe Abschnitt « SCHMIERÖL »
GEWICHT (Trockengewicht)		4,1 kg (9,0 lb)
PUMPEN VON INTERPUMP GROUP		SERIE 69 In alle 600 u.p.m. Ausführungen

Übersetzung der Originalanleitung»

DIESES HANDBUCH ENTHÄLT DIE HINWEISE FÜR DIE INSTALLATION, BEDIENUNG UND INSTANDHALTUNG DES GETRIEBES, ES IST SOMIT EIN FESTER BESTANDTEIL DESSELBEN. DIE BEDIENUNGSANLEITUNG VOR GEBRAUCH AUFMERKSAM DURCHLESEN. DIE BEDIENUNGSANLEITUNG SORGFÄLTIG AUFBEWAHREN. FÜR EINEN SICHEREN UND EFFIZIENTEN EINSATZ DES GETRIEBES DIE HINWEISE IN DER ANLEITUNG STRIKT BEACHTEN.

WENN DIE ANLEITUNG NICHT BEFOLGT WIRD, KÖNNTEN DARAUS GEFAHREN UND VORZEITIGE SCHÄDEN ENTSTEHEN UND DIE GEWÄHRLEISTUNG DES HERSTELLERS KÖNNTE UNWIRKSAM WERDEN.

1- Allgemeine Informationen

1.1- Das Untersetzungsgetriebe RE44 wurde für den Einsatz mit 4-Pole Elektromotoren entwickelt, der an Hochdruckpumpen von Interpump Group gekoppelt ist. Es muss in anderen mechanischen Elementen/Bauteilen eingebaut sein, um eine Anlage mit einem genau festgelegten Verwendungszweck zu bilden.

1.2- Da das Untersetzungsgetriebe RE44 in eine Kompletanlage eingebaut ist, müssen Installation und Gebrauch der Typologie der verwendeten Anlage angepasst werden und den im Installationsland geltenden Sicherheitsbestimmungen entsprechen.

1.3- Vor Gebrauch des Untersetzungsgetriebes sicherstellen, dass die Anlage, in der es eingebaut ist, mit den Bestimmungen der entsprechenden Richtlinien und/oder Normen übereinstimmt.

1.4- Vor Installation und Gebrauch des Untersetzungsgetriebes empfehlen wir, sich zu vergewissern, dass das Untersetzungsgetriebe unversehrt ist und die technischen Daten auf dem Typenschild den Sollwerten entsprechen. Anderenfalls verwenden Sie der Untersetzungsgetriebe nicht, sondern setzen Sie sich mit dem Service Center von Interpump Group für eventuelle Anweisungen in Verbindung.

1.5- Für eine korrekte Installation des Getriebes und dessen Anschlüsse an die Pumpe und an den Motor folgen Sie den Montageanweisungen so, wie sie im Handbuch und/oder auf dem Getriebe selbst wiedergegeben sind.

1.6- Die Montage und die Installation müssen von Fachpersonal durchgeführt werden, die die nötigen mechanischen und technischen Fachkenntnisse besitzen und die Betriebs- und Sicherheitsanweisungen dieses Handbuches kennen.

1.7- Für die richtige Betriebsweise des Getriebes und vor allem der mit ihm gekoppelten Pumpe muss der gewählte Motor eine der Pumpe angemessene Leistung aufweisen. Er muss auf alle Fälle eine Maximalleistung von 5.5 kW (7.5HP) besitzen.



Im Zweifelsfall unverzüglich das Service Center von Interpump Group kontaktieren

1.8- Es ist Aufgabe des Installateurs, dem Endbenutzer die notwendigen Anweisungen für den ordnungsgemäßen Gebrauch der Gruppe Motor-Untersetzungsgetriebe-Pumpe und, sofern nötig, der Anlage, in der die Gruppe eingebaut ist, zu übergeben.

2- VERPACKUNG

2.1- Die Packstücke müssen unter Beachtung der Angaben gehandhabt werden, die auf den Packungen selbst angegeben sind und/oder vom Hersteller geliefert wurden.

2.2- Falls das Getriebe nicht sofort verwendet wird, muß es in unversehrter Verpackung in Bereichen gelagert werden, die vor Witterung, zu hoher Feuchtigkeit und direkter Sonneneinstrahlung geschützt ist. Außerdem ist es zweckmäßig, zwischen Boden und Packungen Paletten aus Holz oder einem anderen Material zu legen, damit der direkte Kontakt mit dem Boden verhindert wird.

2.3- Das Verpackungsmaterial gemäß den einschlägigen gesetzlichen Bestimmungen entsorgen.

3- MONTAGE UND INSTALLATION

Die wiedergegebenen Positionsangaben beziehen sich auf die Explosionszeichnung der Ersatzteile.

Reinigen Sie sorgfältig alle Teile/Oberflächen der Kupplungsstellen des Getriebes, der Pumpe und des Motors.

3.1- Pumpenkupplung:

3.1.1- Lockern Sie die 4 Schrauben und entfernen Sie den Seitengehäusedeckel auf der Seite des Pumpenwellenausganges, an den das Untersetzungsgetriebe angeschlossen werden soll. Siehe Tabelle "TECHNISCHE DATEN", um die zu benutzende Pumpe herauszufinden.

3.1.2- Zentrieren Sie den Getriebeflansch Pos.15 auf das Pumpengehäuse auf der Seite des Pumpenwellenausganges und dazwischen legen Sie die Dichtung Pos.16.

3.1.3- Befestigen Sie den Getriebeflansch Pos.15 an der Pumpe mit den vier Schrauben Pos. 14 mit einem Anzugsmoment von 45Nm.

3.1.4- **ACHTUNG:** Positionieren Sie der Getriebeflansch Pos.15 horizontal und richten Sie ihn so aus, dass die Ölzmessstabschraube Pos. 18 bei montiertem Getriebe nach oben schaut.

3.1.5- Schmieren Sie die Pumpenwelle mit Fett, um die Montage zu erleichtern und die Kontaktoxydation zu verhindern.

3.1.6- Schieben Sie den Zahnkranz Pos.13 auf die Pumpenwelle bis zum Anschlag. Vergewissern Sie sich, dass sich die Feder auf der Welle befindet.

3.1.7- Befestigen Sie den Zahnkranz Pos.13 auf der Pumpenwelle durch die Dichtung Pos. 21 und Festdrehen der Schraube Pos.19 mit Loctite 542 und mit einem Anzugsmoment von 45Nm.

3.1.8- Setzen Sie das Untersetzungsgetriebe so zusammen, dass das Getriebegehäuse Pos.8 sich mit dem Getriebeflansch Pos.15 deckt und dazwischen legen Sie die Dichtung Pos. 11. Richten Sie die Zähne des Zahnkranzes und des Ritzels aus, um den Eingriff und die Ankupplung zu vereinfachen.

3.1.9- Befestigen Sie das Getriebegehäuse Pos.8 am Gehäuseflansch Pos.15 mit den sieben Schrauben Pos.17 mit Anzugsmoment 20Nm.

3.1.10- Drehen Sie die Ölablass-Schraube Pos.7 in die untere Bohrung des Getriebegehäuses Pos. 8 mit einem Anzugsmoment von 40 Nm ein.

3.1.11- Füllen Sie das Öl zum ersten Mal durch die Öffnung der Messstabschraube Pos.18 ein, bis die Mitte der Ölstandsschraube Pos.12 erreicht ist. Es werden etwa 0,35 Liter benötigt. (Siehe Abschnitt "SCHMIERÖL")

3.1.12- Drehen Sie die Ölmesstabschraube pos. 18 ein.

3.2- Motorkupplung:

3.2.1- Schmieren Sie die Motorwelle mit Fett, um die Montage zu erleichtern und die Kontaktoxydation zu verhindern.

3.2.2- Zentrieren und kuppeln Sie die Gruppe Getriebe/Pumpe mit dem Motor durch den Flansch. Kontrollieren Sie dabei die korrekte Ausrichtung Welle/Bohrung. Siehe Tabelle "TECHNISCHE DATEN", um den mit dem Motor zu benutzenden Flansch herauszufinden. Vergewissern Sie sich, dass sich die Feder auf der Motorwelle befindet.

3.2.3- Überlasten und/oder beschädigen Sie nicht die Kupplung der Motorwelle mit der Ritzelbohrung wegen unpassender Handlungen.

3.2.4- Um eine gute Zentrierung und eine korrekte Arbeitsleistung zu erhalten, empfehlen wir den Gebrauch von Motorwellen mit folgenden Bearbeitungstoleranzen auf dem Schaft:

Ritzel	Motorwelle
Cod. 10017955 – Ø28 F7 (+0.041/+0.020)	Ø28 h7 (0/-0.021)

3.2.5- Befestigen Sie die Gruppe Getriebe/Pumpe auf den Motor mit den vier Schrauben Pos.10 mit einem Anzugsmoment von 20 Nm.



ACHTUNG: Die Pumpe darf nur am Getriebe befestigt sein, deshalb muss sie während des Betriebes erhoben laufen.

4- SCHMIERÖL

4.1- Zur inneren Schmierung benutzen Sie Getriebeöle mit einer Viskosität von cSt 40°C ≥180. Es ist besser, wenn die Öle legiert sind, um einen hohen Grad an Verschleißschutz, an Schaumverhinderung und eine hohe Oxydierungs- und Korrosionsresistenz zu erhalten. Wir empfehlen Öle der Qualität ISO VG 220 DIN 51519 (oder mit einem Grad SAE 80W-90).

4.2- Diese Ölarten haben Gültigkeit für Umgebungstemperaturen von 0°C bis 30°C. Für andere Temperaturbereiche wenden Sie sich an den Kundendienst von Interpump Group.

4.3- Ölwechsel.

4.3.1- Der Ölwechsel ist mit Getriebe auf Betriebstemperatur durchzuführen.

4.3.2- Stellen Sie einen Behälter unter den Ablass-Schraube Pos.7.

4.3.3- Entfernen Sie die Messstabschraube Pos.18 und danach die Ablass-Schraube Pos.7.

4.3.4- Warten Sie, bis alles Öl ausgelaufen ist, dann drehen Sie die Ablass-Schraube Pos.7 mit dem vorhergegebenen Anzugsmoment wieder ein.

4.3.5- Füllen Sie mit neuem Öl bis zur Mitte der Ölstandsschraube Pos.12 auf und drehen Sie wieder die Messstabschraube Pos.18 ein.



ACHTUNG: Das Altöl muss in Behältern aufgefangen werden und nach den geltenden Vorschriften in Altölsammelstellen entsorgt werden. Es darf unter keinen Umständen in die Umwelt abgelassen werden.

5- WARTUNG

5.1- Die Wartung und die Reparaturen sind ausschließlich von autorisiertem Fachpersonal vorzunehmen. Vor jedem Eingriff sicherstellen, dass die Gruppe Motor-Getriebe-Pumpe deaktiviert und "außer Betrieb" sind.

5.2- Eine regelmäßige Instandhaltung erhöht die Betriebsdauer und führt zu besseren Leistungen.

5.3- PLANMÄßIGE WARTUNG

5.3.1- Nach den ersten 50 Stunden:

Das Öl nach den ersten 50 Stunden wechseln. Danach alle 1000 Stunden oder ein Mal pro Jahr. (Siehe Abschnitt "Ölwechsel")

5.3.2- Alle 500 Stunden:

Kontrollieren Sie den Ölstand über den Ölstandanzeiger Pos.12 und füllen Sie eventuell bis zur Mitte der Ölstandsschraube auf. Wenn erheblicher Ölverlust festgestellt wird, überprüfen Sie, dass keine Lecks oder Verluste durch überhöhten Verschleiß oder durch Havarien vorliegen.

5.4- Ersetzen Sie Einzelteile des Untersetzungsgetriebes nur mit Originalersatzteilen. Benutzen Sie nur die im vorherigen Abschnitt angegebenen Ölarten.



ACHTUNG: Nach Wartungseingriffen raten wir, das Schmieröl auszuwechseln. Vergewissern Sie sich ferner, dass das Untersetzungsgetriebe wieder korrekt eingebaut wurde, um die Ausgangsbedingungen wieder herzustellen. Befolgen Sie, sofern nötig, die im vorherigen Abschnitt "MONTAGE UND INSTALLATION" vorgetragenen Anweisungen.

5.5- Bei Verschrottung empfehlen wir, das Getriebe zu einer autorisierten Entsorgungsstelle zu bringen oder sich an das nächstgelegene autorisierte Kundendienstzentrum von INTERPUMP GROUP zu wenden.



Auf keinen Fall darf ein unerlaubter Eingriff am Getriebe vorgenommen und/oder das Getriebe für andere als die vom Hersteller vorgesehenen Zwecke verwendet werden. Andernfalls übernimmt der Hersteller keine Haftung für den Betrieb und die Sicherheit des Getriebes.

6- GARANTIEBEDINGUNGEN

6.1- Die Garantiezeit und die Garantiebedingungen sind im Kaufvertrag angeführt.

6.2- Die Garantie verfällt bei unsachgemäßer Handhabung des Getriebes oder wenn das Getriebe für höhere Leistungen eingesetzt wird als die angegebenen, bei Reparaturen mit Nicht-Originalersatzteilen oder wenn Schäden durch die Nichtbeachtung der Gebrauchsanweisung oder bei unerlaubten Eingriffen durch nicht autorisierte Personen entstehen.

Copyright

Der Inhalt dieses Handbuchs ist Eigentum von Interpump Group. Die Anleitung enthält technische Angaben sowie Bildmaterial, die weder vollständig noch teilweise in irgendeiner Form ohne vorherige schriftliche Genehmigung von Interpump Group kopiert bzw. vervielfältigt oder an Dritte weitergegeben werden dürfen. Zuwiderhandlungen werden gesetzlich verfolgt.

Die in diesem Handbuch enthaltenen Informationen können ohne Vorankündigung geändert werden.